

PLX V WIFI

PLX V WIFI BF

РУКОВОДСТВО ПО УСТАНОВКЕ И ЭКСПЛУАТАЦИИ

FA01792-RU

CE

FC



EAC

RU

Русский


ОБЩИЕ ПРАВИЛА БЕЗОПАСНОСТИ

Внимательно прочитайте инструкции, прежде чем приступить к установке и выполнению работ, согласно указаниям фирмы-изготовителя. • Монтаж, программирование, ввод в эксплуатацию и техническое обслуживание должны выполняться квалифицированным и опытным персоналом в полном соответствии с требованиями действующих норм безопасности. • Обесточьте устройство перед выполнением работ по чистке и техобслуживанию. • Это изделие должно использоваться исключительно по назначению. Использование не по назначению считается опасным. • Компания CAME S.p.A. не несет ответственности за ущерб вследствие неправильного или небрежного использования изделия. • Изделие в оригинальной упаковке компании-производителя может транспортироваться только в закрытом виде (в железнодорожных вагонах, контейнерах, закрытом автотранспорте). • В случае обнаружения неисправности изделия необходимо прекратить его эксплуатацию и связаться с сервисной службой по адресу came.com/global/en/contact-us или позвонить по номеру, указанному на сайте.

 Дата изготовления указана в партии продукции, напечатанной на этикетке изделия. При необходимости свяжитесь с нами по адресу came.com/global/en/contact-us. С общими  условиями продажи можно ознакомиться в официальных прейскурантах Came.

Предупреждения в отношении дистанционного управления устройством

Некоторыми функциями системы можно управлять с помощью смартфона/планшета посредством специальных приложений. Для удаленного управления системой необходимо, чтобы устройство было подключено к домашней сети Wi-Fi с выходом в интернет. • Для корректной работы такой системы качество сигнала беспроводной сети, к которой подключено устройство, должно быть достаточно высоким. • Договор, заключенный с интернет-провайдером, должен предусматривать постоянное соединение, способное поддерживать объем данных, передаваемых устройством, и не предусматривать блокировку VoIP-трафика. Смартфон/планшет, на котором используется приложение, не должен предусматривать блокировки приложений VoIP.

 Дистанционное управление устройством посредством приложения приводит к потреблению трафика данных смартфоном/планшетом и домашней сетью; расходы, связанные с передачей данных по интернету, целиком возлагаются на пользователя.

Нормы и стандарты

Изделие соответствует требованиям применимых директив, действовавших на момент изготовления.

FCC

Это устройство соответствует требованиям Части 15 стандартов FCC. Работа устройства должна осуществляться в соответствии с двумя нижеприведенными условиями:

- это устройство не должно создавать вредных помех;
- это устройство должно быть устойчиво к внешним помехам, включая те, которые могут привести к непроизвольному срабатыванию.

Любые изменения, внесенные в устройство без согласия компании CAME S.p.A., могут привести к отзыву разрешения FCC на использование этого оборудования.

По результатам тестирования это устройство признано соответствующим установленным ограничениям для цифрового устройства класса B, согласно ч. 15 Регламента в отношении электронного и телекоммуникационного оборудования (FCC). Эти ограничения призваны обеспечить надежную защиту от вредных помех при установке в жилом секторе. Это оборудование генерирует, использует и может излучать радиочастотную энергию и, при неправильной установке или эксплуатации, может создавать вредные помехи для радиосвязи. Тем не менее, нет никаких гарантий, что в конкретном случае установки не возникнет помех. Если это оборудование вызывает помехи при приеме радио- или ТВ-сигнала, которые можно определить выключением или включением устройства, пользователь может попробовать устранить помехи одним из следующих способов:

- Развернуть или переместить приемную антенну.
- Увеличить расстояние между устройством и приемником.
- Подключить оборудование к розетке электропитания, отличной от сети приемника.
- Обратитесь к продавцу или специалисту по радиотехническому/ТВ-оборудованию за поддержкой.

КРАСНЫЙ

Компания-производитель CAME S.p.A. заявляет, что описанное в этом руководстве изделие соответствует требованиям директивы 2014/53/EU и британского технического регламента Radio Equipment Regulations 2017.

С полным текстом деклараций о соответствии регламентам Ес (CE) и Великобритании (UKCA) можно ознакомиться на сайте came.com.

Чистка устройства

Использовать для чистки только мягкую ветошь, слегка увлажненную водой или нашатырным спиртом. В качестве альтернативы можно использовать мыло на масляной основе (например, марсельское мыло) или деликатное средство для снятия макияжа (например, молочко для снятия макияжа, мицеллярную воду).

В конце чистки всегда рекомендуется протирать поверхность увлажненной водой ветошью. Запрещается использовать спиртовые растворы или средства с ПАВ.

Утилизация

Не выбрасывайте упаковку и устройство совместно с бытовыми отходами. Утилизируйте их в соответствии с требованиями законодательства, действующего в стране установки изделия. Пригодные для повторного использования компоненты отмечены специальным символом с обозначением материала.

СОДЕРЖАНИЕ ЭТОГО РУКОВОДСТВА МОЖЕТ БЫТЬ ИЗМЕНЕНО В ЛЮБОЕ ВРЕМЯ БЕЗ ПРЕДВАРИТЕЛЬНОГО УВЕДОМЛЕНИЯ.

ВСЕ РАЗМЕРЫ ПРИВЕДЕНЫ В МИЛЛИМЕТРАХ, ЕСЛИ НЕ УКАЗАНО ИНОЕ.

ДАННЫЕ И ИНФОРМАЦИЯ ОБ ИЗДЕЛИИ

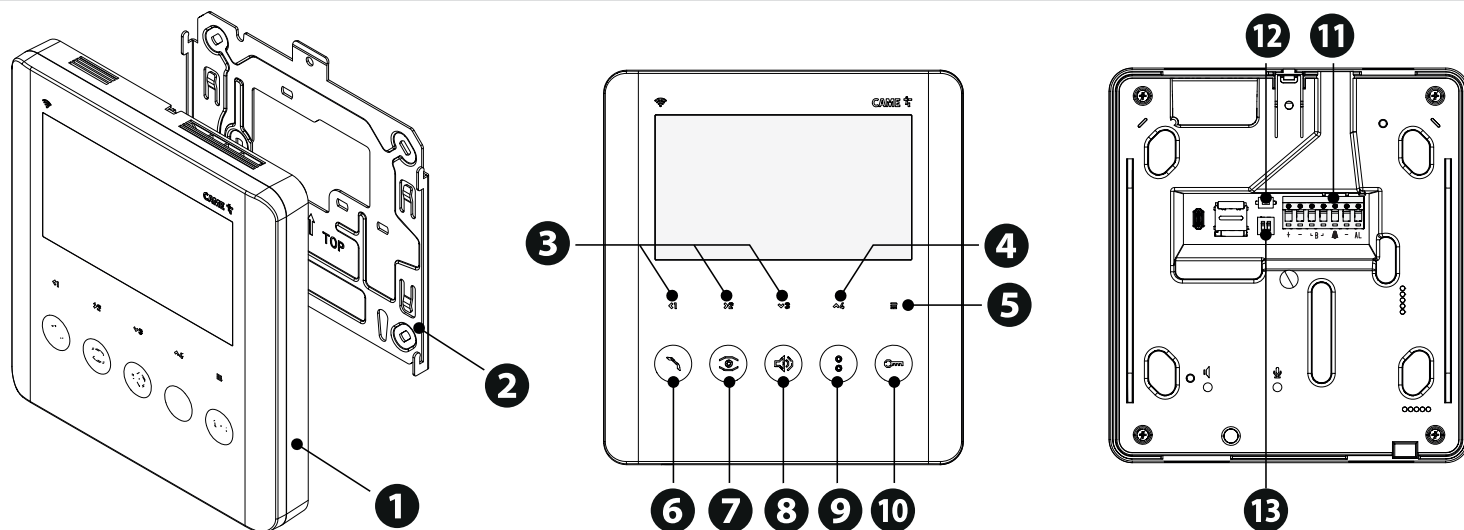
Описание

PLX V WIFI (840CH-0130)

Видеодомофон с громкой связью и кнопками софт-тач, ЖК-дисплеем 5", 4 кнопками для внутренней связи или дополнительных команд. Цвет: белый. Устройство оснащено кнопкой для регулировки/отключения звонка. Устройство поддерживает Wi-Fi соединение.

PLX V WIFI BF (840CH-0140)

Видеодомофон с громкой связью и кнопками софт-тач, ЖК-дисплеем 5", 4 кнопками для внутренней связи или дополнительных команд. Цвет: белый. Устройство оснащено кнопкой для регулировки/отключения звонка. Устройство поддерживает Wi-Fi соединение. Версия с функцией поддержки слуховых аппаратов для людей с нарушениями слуха.









- ➊ Абонентское устройство PLX V WIFI
- ➋ Кронштейн для крепления сигнальной лампы к вертикальной поверхности
- ➌ Кнопки для внутренней связи между абонентскими устройствами (ИНТЕРКОМ), дополнительных команд (AUX) и навигации в OSD-меню
- 📖 **Режим ИНТЕРКОМ или AUX можно выбрать в OSD-меню абонентского устройства.**
- ➍ Кнопка активации ВТОРОЙ ФУНКЦИИ или дополнительной команды (AUX) 5
- ➎ Кнопка активации и навигации по OSD-меню
- ➏ Кнопка активации/отключения связи и отправки ТРЕВОЖНОГО СИГНАЛА
- ➐ Кнопка активации и выбора видео вызывной панели и функции АВТОМАТИЧЕСКОГО ОТКРЫТИЯ ДВЕРИ.

Кнопка RESET («СБРОС»)

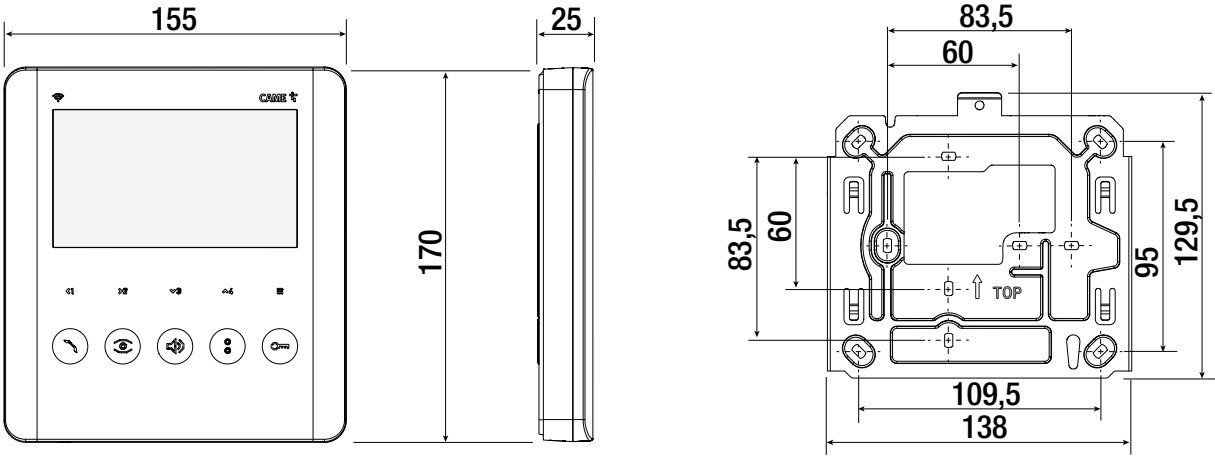
Кнопка [RESET] позволяет осуществлять перезагрузку устройства.

- ➑ Кнопка регулировки аудио
- ➒ Дополнительная команда (AUX 2) и кнопка вызова консьержа.*
- *Длительное нажатие кнопки позволяет отправить серийный номер на программное обеспечение.
- ➓ Кнопка открытия двери и функция «ОТКРЫТИЕ ВОРОТ»
- ➑ Контакты для электрических подключений
- ➒ Кнопка СБРОСА
- ➓ DIP-переключатели выбора режима KIT/BUILDING и концевой резистор

Условные обозначения индикатора

МИГАЕТ	ГОРИТ РОВНЫМ СВЕТОМ	ВЫКЛЮЧЕН
	АВТОМАТИЧЕСКОЕ ОТКРЫТИЕ ДВЕРИ включено	АВТОМАТИЧЕСКОЕ ОТКРЫТИЕ ДВЕРИ выключено
	Входящий вызов	Идет разговор Отправлен ТРЕВОЖНЫЙ СИГНАЛ
		Громкость звонка выключена
		Необходимо перезвонить консьержу
	Входящий вызов	Функция «СОСТОЯНИЕ ДВЕРИ» активна: дверь открыта Функция «СОСТОЯНИЕ ВОРОТ» активна: ворота открыты
	ВТОРАЯ ФУНКЦИЯ включена	Навигация по OSD-меню

Габаритные размеры

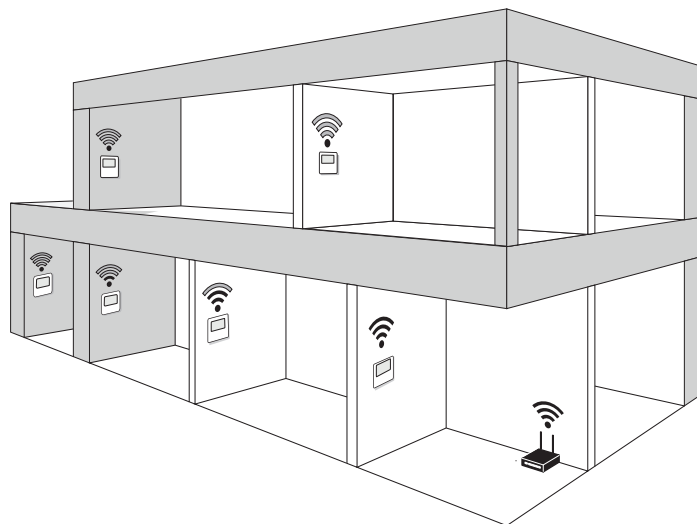


Технические характеристики

МОДЕЛИ	PLX V WIFI
Класс защиты (IP)	30
Диапазон рабочих температур (°C)	+5 ÷ +40
Диапазон температур хранения (°C)*	-25÷ +70
Габаритные размеры (мм)	155 x 170 x 25
Макс. потребляемый ток ШИНОЙ (мА)	400
Потребление в режиме ожидания (мА)	<8
Локальное электропитание (=В)	=14 - 18
Напряжение электропитания от шины (=В)	=15 ÷ 20
Дисплей	ЖК-дисплей TFT 5" дюйма
Безопасность беспроводной связи	WPA/WPA2-PSK, WEP
Радиочастота	2.412 - 2.472
Мощность передачи сигнала (дБм)	16
Цвет материала	Белый
Средний срок службы (в часах)**	150.000

(*) Перед установкой изделие необходимо хранить при комнатной температуре, если транспортировка или хранение на складе осуществлялись при крайне высоких или низких температурах.

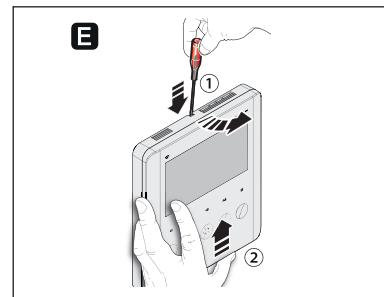
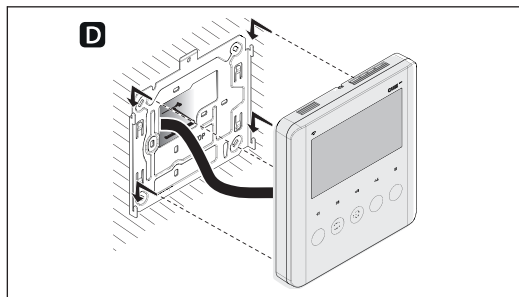
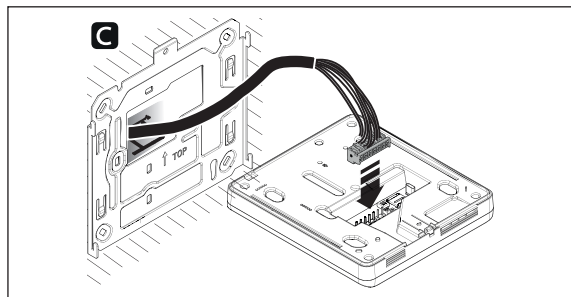
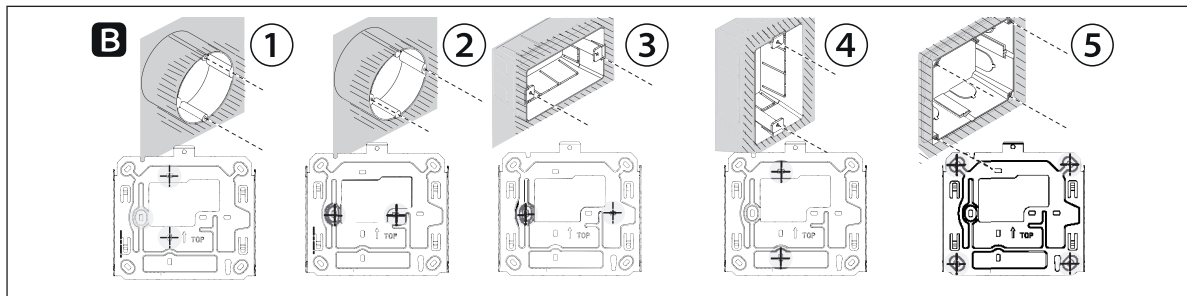
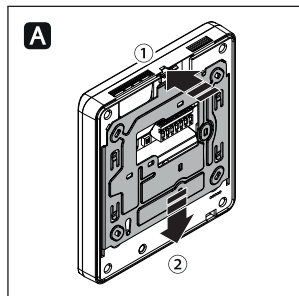
(**) Указанный средний срок службы изделия носит исключительно ориентировочный характер и рассчитывается с учетом стандартных условий эксплуатации, правильного монтажа и технического обслуживания изделия в соответствии с инструкциями, содержащимися в настоящем руководстве CAME. На это значение также существенно влияют другие переменные факторы, включая, среди прочего, климатические и погодные условия. Не следует путать средний срок службы изделия с гарантией на него.



	Превосходное качество сигнала Wi-Fi
	Хорошее качество сигнала Wi-Fi
	Удовлетворительное качество сигнала Wi-Fi
	Плохое качество сигнала Wi-Fi

	Несущая стена из армированного цемента, камня
	Стена из дерева, гипсокартона, легкого кирпича

- Устанавливайте абонентское устройство вдали от металлических предметов, которые могут экранировать сигнал, или устройств, которые генерируют магнитные поля.
- Если это возможно, установите абонентское устройство в одном помещении с маршрутизатором или в месте, отделенном от него минимальным количеством стен.
- В случае установки абонентского устройства в месте, где плохо ловится сигнал Wi-Fi, необходимо установить репитер сигнала.



A Нажмите пластиковую кнопку и вытащите устройство из суппорта для настенного монтажа.

B Прикрепите суппорт для настенного монтажа к имеющемуся встраиваемой монтажной коробке.

⚠ Учтите расположение отметки TOP («ВЕРХ»).

①② Круглая встраиваемая монтажная коробка (Ø 60 мм).

③ Прямоугольная горизонтальная коробка 503.

④ Прямоугольная вертикальная коробка 503.

⑤ Встраиваемая монтажная коробка Orpera (PHI).

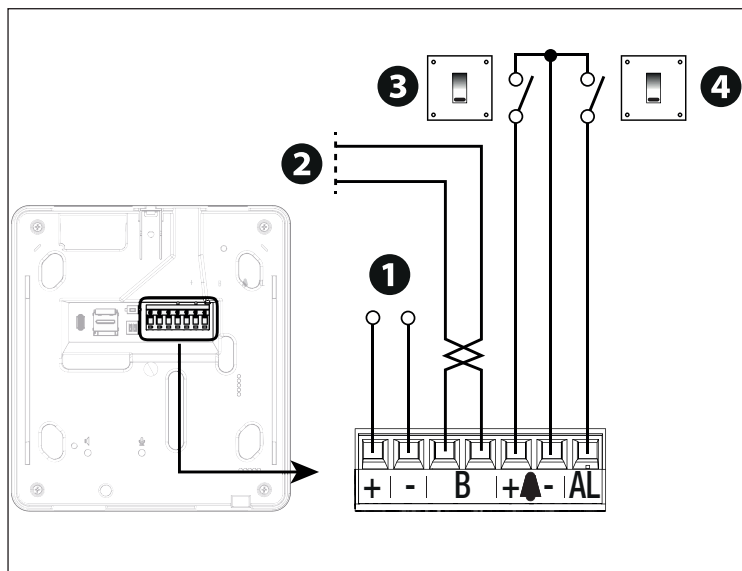
📖 Встраиваемую коробку следует устанавливать на удобной для пользователя высоте.

📖 Избегайте чрезмерного затягивания винтов.

C Выполните электрические подключения и настройку DIP-переключателей.

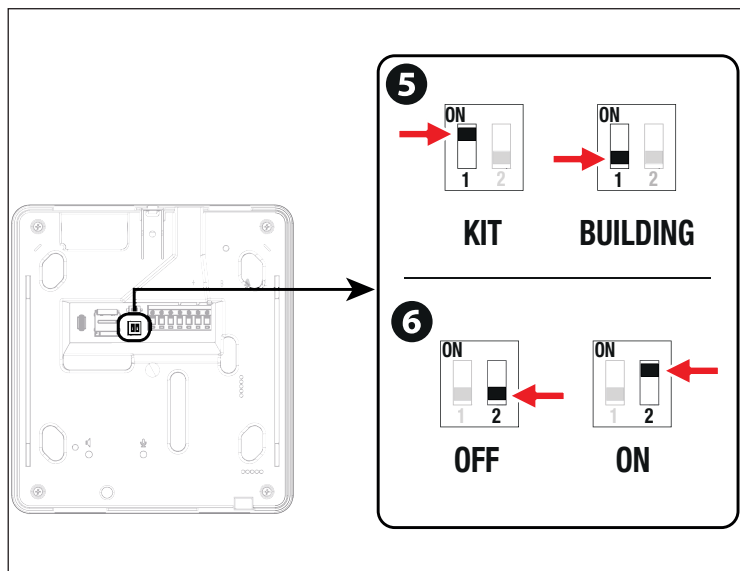
D Повторно вставьте устройство в суппорт для настенного монтажа.

E Для снятия устройства подцепите отверткой пластиковую кнопку на себя и вытащите устройство через верх.



Назначение контактов

- ❶ Входные контакты электропитания от местного источника =14 - 18 В
- ❷ Вход линии шины
- ❸ Дверной звонок
- ❹ Вход тревожной сигнализации



Функция DIP-переключателей

- ❶ DIP 1 - Режим KIT/BUILDING
- ❷ DIP 2 - Концевой резистор

📖 Необходимо активировать концевой резистор для последнего устройства в сети.

Настройка	Функция
DIP 1 ON	KIT - Одноквартирная система
DIP 1 OFF	BUILDING - Многоквартирная система
DIP 2 ON	Концевой резистор ВКЛЮЧЕН
DIP 2 OFF	Концевой резистор ОТКЛЮЧЕН

Режим работы и настройки DIP-ПЕРЕКЛЮЧАТЕЛЯ №1

Устройство может работать в двух разных режимах: полном режиме и режиме энергосбережения.

Полный режим (KIT)

 Используйте полный режим в многоквартирных системах.

 Разрешено использование только одного PLX V Wi-Fi в системе.

При выборе этого режима беспроводная связь всегда работает и доступны все функциональные возможности приложения Videoentry и устройства.

Активируйте полный режим, установив DIP-ПЕРЕКЛЮЧАТЕЛЬ №1 в положение KIT.

 При выборе KIT устройство всегда работает в полном режиме, даже при отсутствии локального электропитания.

Режим энергосбережения (BUILDING)

 Используйте режим энергосбережения в многоквартирных системах.

При включенном режиме энергосбережения функциональные возможности ограничены, и дисплей включается только в том случае, если другие абонентские устройства находятся в режиме ожидания или выключены. Если при занятой системе предпринимается попытка использовать абонентское устройство, дисплей остается выключенным, а звуковой сигнал предупреждает пользователя. Кроме того, запрещен одновременный вызов двух разных устройств.


 Для использования всех функциональных возможностей устройства и приложения Videoentry необходимо подать локальное питание на устройство.

 При установленной связи с вызывной панелью можно будет отправлять команды с приложения Videoentry.

Активируйте режим энергосбережения, установив DIP-ПЕРЕКЛЮЧАТЕЛЬ №1 в положение BUILDING.

Ограничения режима энергосбережения

В режиме энергосбережения недоступны удаленные функции приложения: принудительный просмотр камер, открытие двери или дополнительные команды, помимо вызова.

 Для использования всех функциональных возможностей устройства и приложения Videoentry необходимо подать локальное питание на устройство.

PLX V WIFI всегда является ГЛАВНЫМ (MASTER) среди устройств и, следовательно, единственным абонентским устройством, получающим видеопревью входящего вызова. Подчиненными устройствами системы являются абонентские устройства с низким энергопотреблением, которым недоступно видеопревью входящего вызова.

Можно подключить только одно PLX V Wi-Fi для каждого устройства вызова.

Ограничения системы

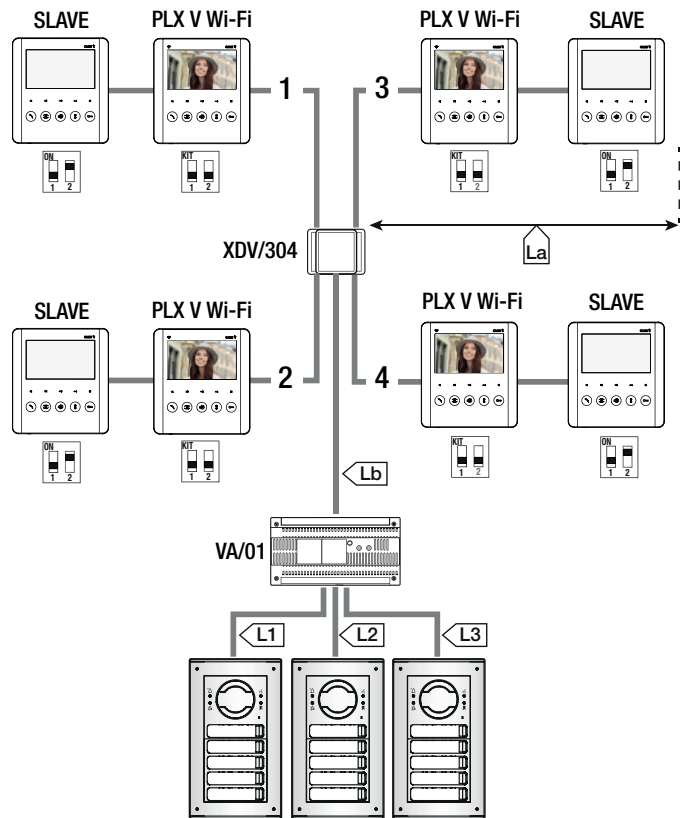
В случае изменений в существующей системе 1 PLX V WIFI соответствует 4 абонентским устройствам.

Вызывная панель	Макс. количество PLX V Wi-Fi*	Блок электропитания	Макс. количество PLX V Wi-Fi*
LHS	4	VA/01	24
MTM	12	VA/08	24

* Электропитание от локального источника или ШИНЫ X1.

 В случае с XAS/301.01 можно установить 24 дополнительных PLX V WIFI для каждого ретранслятора.

 PLX V WIFI в режиме энергосбережения несовместим с вызывными панелями Lithos.



Длина кабелей

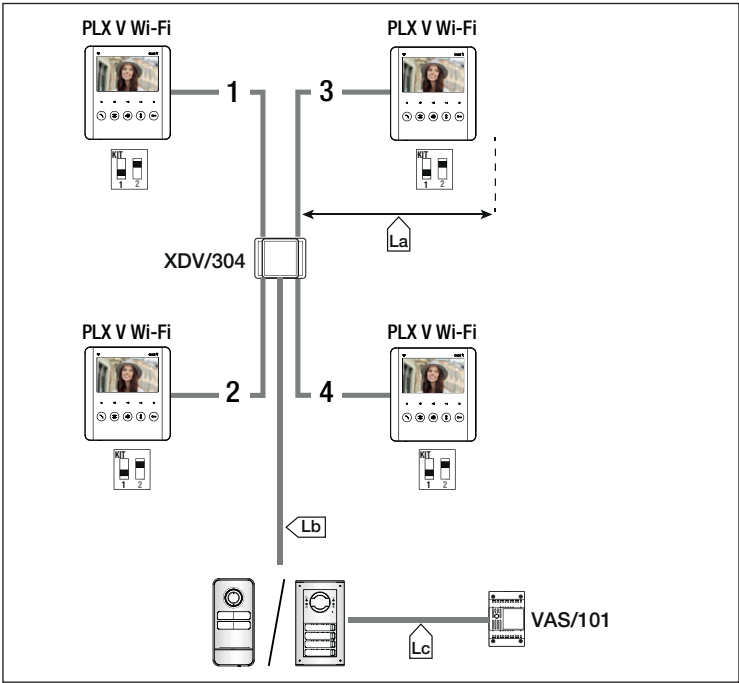
Участок	Тип кабеля
L _a , L _b	VCM/1D или UTP CAT5
L1, L2, L3	VCM/2D
Участок	Макс. длина участка
L _a + L _b	100 с VCM/1D
	30 с UTP CAT5
L1 + L2 + L3	300
L _a + L _b + L1 (L2, L3)	150
L _a + L _b + L1 + L2 + L3	600

Макс. количество абонентских устройств с учетом типа кабеля

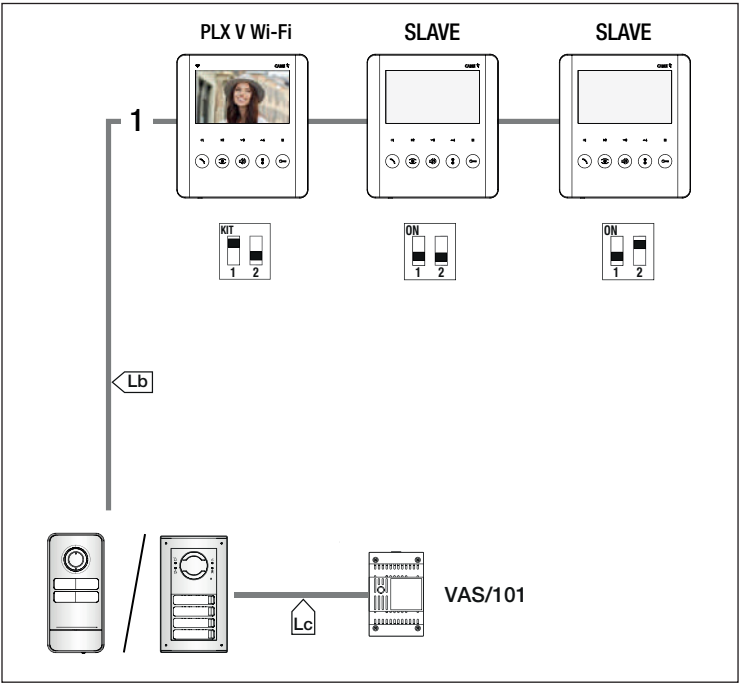
	VCM/1D	UTP CAT5
PLX V WIFI (MASTER)	1	1
ПОДЧИНЕННЫЕ АБОНЕНТСКИЕ УСТРОЙСТВА	1	1

Подчиненное абонентское устройство представляет собой абонентское устройство с низким энергопотреблением. Необходимо активировать концевой резистор на последнем в ряду устройстве.


Типовой вариант установки без VA/01



Участок	Макс. длина участка (м)	Макс. длина участка (м)
La + Lb	100 с кабелем VCM/1D	20 с кабелем UTP CAT5
Lc	25 с кабелем 2x1 мм2	60 с кабелем 2x2,5 мм2



	VCM/1D	UTP CAT5
PLX V WIFI (MASTER)	1	1
ПОДЧИНЕННЫЕ АБОНЕНТСКИЕ УСТРОЙСТВА	2	2



 Подчиненное абонентское устройство — это абонентское устройство с низким энергопотреблением. Необходимо активировать концевой резистор на последнем в сети устройстве.

О программировании вызовов и присвоении абонентских устройств можно прочитать в руководстве к вызывной панели.

Программирование функций «ОТКРЫТИЕ ЗАМКА» и «СОСТОЯНИЕ ВОРОТ» (триггер)

Активация функции во время присвоения абонентского устройства.

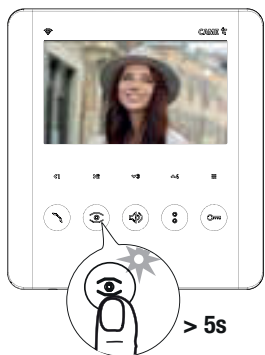


Функция позволяет контролировать и отображать состояние ворот (открыто/закрыто). На состояние автоматики указывает включенный или выключенный светодиодный индикатор  на абонентском устройстве. Нажмите и удерживайте в нажатом положении кнопку . Загоревшийся светодиодный индикатор подтверждает активацию функции.

Функция «СОСТОЯНИЕ ДВЕРИ» выбрана по умолчанию. При активации функции «ОТКРЫТИЕ ЗАМКА» и «СОСТОЯНИЕ ВОРОТ» она автоматически отключается.


Программирование функции «АВТОМАТИЧЕСКОЕ ОТКРЫТИЕ ДВЕРИ»

Активация функции во время присвоения абонентского устройства.



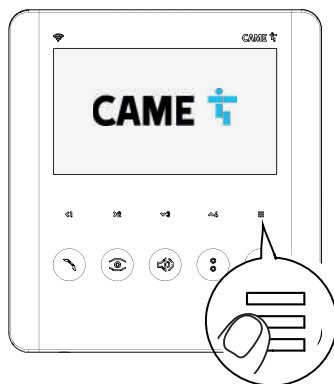
Если эта функция выбрана, пользователь сможет активировать/отключать ее по собственному желанию. Функция включена по умолчанию.

Эта функция позволяет открывать входную дверь автоматически при получении вызова с вызывной панели. Связь не устанавливается, и вызов завершается автоматически.


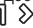
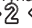


Нажмите и удерживайте кнопку  не менее 5 секунд для активации или отключения функции.

Если светодиодный индикатор  горит ровным светом, функция включена.

Если светодиодный индикатор  мигает, функция выключена.



Нажмите кнопку  для доступа в OSD-меню.

Используйте стрелки     для просмотра различных пунктов меню и кнопку  для подтверждения сделанного выбора.

Всегда выбирайте [НАЗАД] для возврата к предыдущему окну.

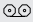






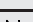




Выберите **EXIT** для выхода из меню и выключения экрана.

При использовании в системах, работающих в режиме BUILDING, может появиться следующее предупреждение:

[Линия занята. Устройство перейдет в режим ожидания по завершении вызова].

В этом случае другой пользователь примет приоритетный вызов, и система будет занята. Спустя несколько секунд дисплей выключится.

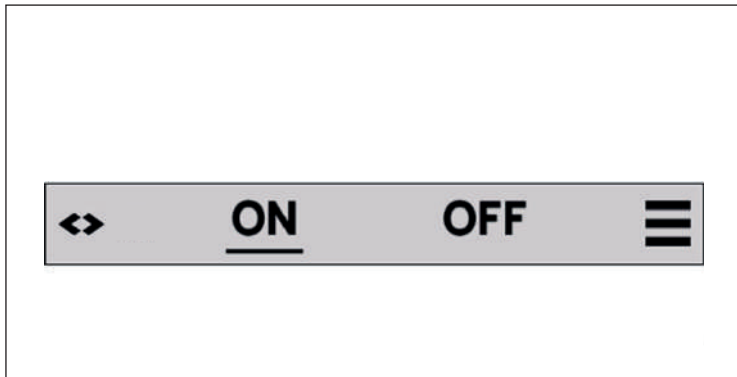
Схема меню

 Автоответчик с видеосвязью	
 Сообщения автоответчика	
 Настройки	 Языки
	 Wi-Fi
	 CAMEConnect
	 Настройки автоответчика
	 Звуковые сигналы
	 Экран
	 Часовой пояс
	 AUX
 Техническое обслуживание	
INFO Информация об устройстве	
EXIT Выход из меню	

Автоответчик с видеосвязью

 Функция недоступна в режиме энергосбережения (BUILDING).


Включение и отключение видеодомофонного автоответчика.




 Автоответчик включен

 Автоответчик выключен

Видеодомофонный автоответчик позволяет записать видеосообщение с помощью вызывной панели, если пользователь отсутствует.

 Время в секундах, которое должно пройти, прежде чем пользователь будет считаться отсутствующим, можно установить в [Настройках автоответчика].


 Момент начала записи можно отметить персонализированным аудиосообщением. См. параграф [Настройки автоответчика]

Выберите **ON** для активации функции или **OFF** для ее отключения.

 Текущий статус активации/отключения выделен подчеркиванием.

Сообщения автоответчика

Назад

Назад	
	Вызывная панель
	5 мая, 2018 14:24
	11 с
	Вызывная панель
	4 мая, 2018 13:55
	11 с
	Вызывная панель
	4 мая, 2018 13:54
	11 с
1	Интерком
	16 апреля, 2018 13:54
	7 с
1	Интерком
	07 апреля, 2018 08:59
	7 с

 у вас есть новые видеосообщения от автоответчика.

Если автоответчик включен, в этом окне можно:

- посмотреть список записанных видеосообщений
- воспроизвести записанные аудио-/видеосообщения
- удалить сообщения

 Появится также уведомление о пропущенных вызовах с других абонентских устройств **1**.

 Новые сообщения выделены подчеркиванием.

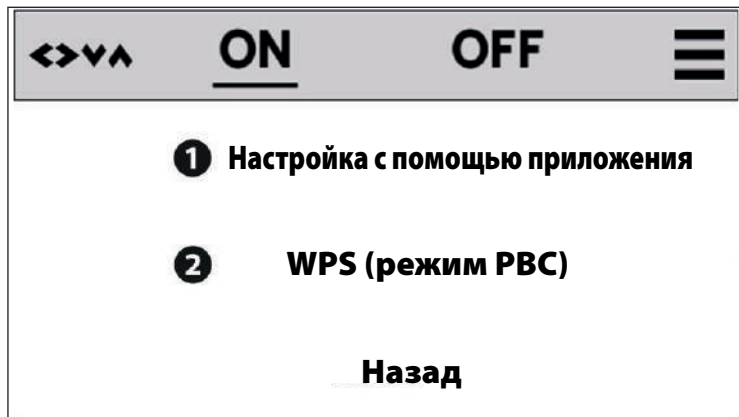
Выберите сообщение из списка и нажмите .



Выберите желаемый язык из списка предложенных.



Активация и настройка WIFI.




Wi-Fi отключена



Wi-Fi включена и настроена


Выберите **ON** для активации функции или **OFF** для ее отключения.



 Текущий статус активации/отключения выделен подчеркиванием.

Выберите желаемый режим настройки среди:

- ❶ Настройка с помощью приложения Videoentry
- ❷ Настройка посредством кнопки WPS

❶ Настройка с помощью приложения

 Приложение VideoEntry должно быть установлено. Его можно скачать в Apple App Store или Google Play Store.

При выборе этой опции появляется окно с подтверждением. Выберите  для продолжения настройки или  для отмены.



Если на устройстве уже настроена сеть Wi-Fi, при продолжении процедуры с новой конфигурацией она будет забыта, а устройство будет отключено.



Следуйте автоматической процедуре в приложении для завершения настройки WIFI.



Отсканируйте QR-код для получения дополнительной информации о настройках Wi-Fi.

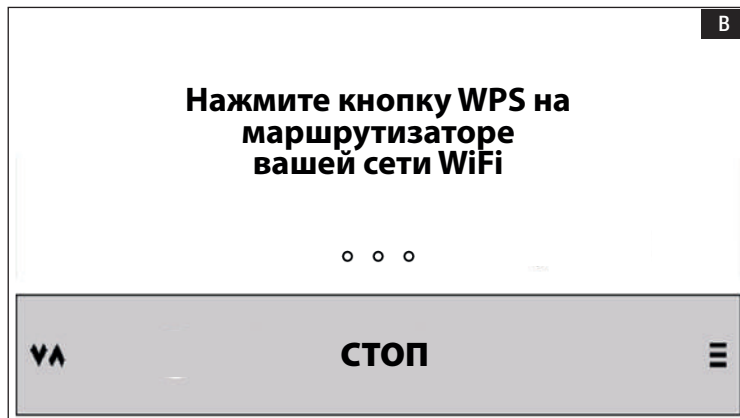
2 WPS

При выборе этой опции появляется окно с подтверждением. Выберите ✓ для продолжения настройки или ✕ для отмены.

📖 Если на устройстве уже настроена сеть Wi-Fi, при продолжении процедуры с новой конфигурацией она будет забыта, а устройство будет отключено.



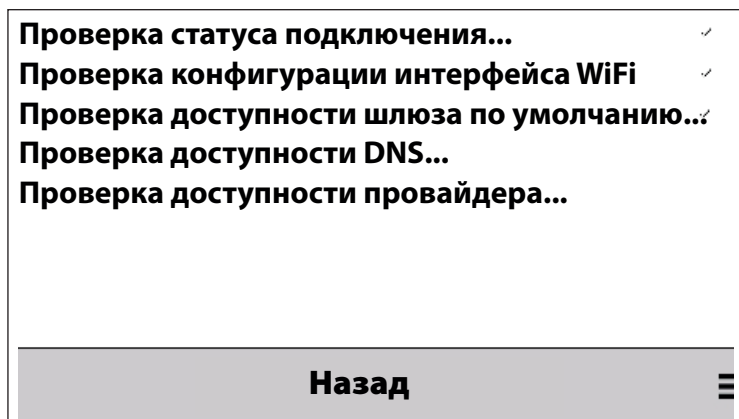
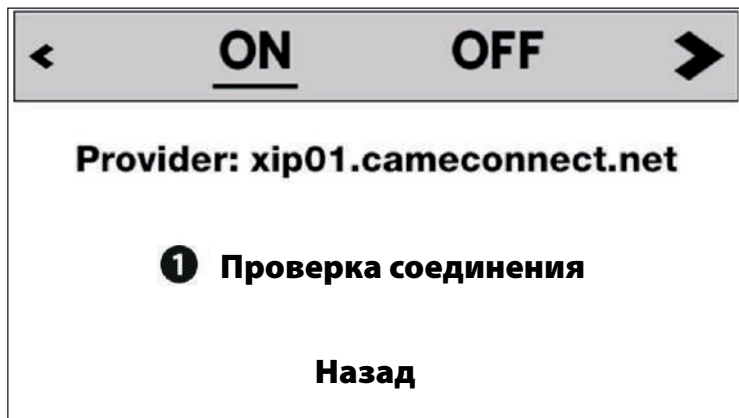

A Выберите беспроводную сеть.



B Нажмите кнопку WPS на роутере и дождитесь появления на экране абонентского устройства уведомления об успешном подключении.

⚠ Нажмите кнопку WPS в течение 120 секунд.

📖 После завершения процедуры устройство автоматически вернется к меню [Настройки].


 Облачный сервис CAMEConnect
включен

 Облачный сервис CAMEConnect
отключен

При активации CAMEConnect возможно удаленное управление видеодомофонным вызовом посредством VoIP.

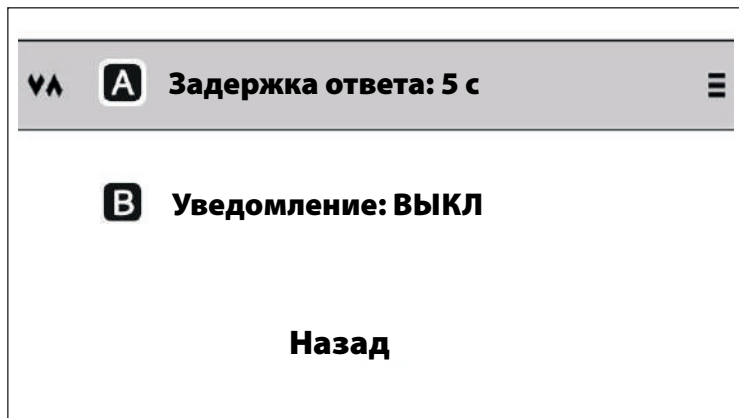
 Подключение к CAMEConnect должно быть активно для приема вызова с помощью приложения VideoEntry.

Выберите **ON** для активации функции или **OFF** для ее отключения.

 Текущий статус активации/отключения выделен подчеркиванием.

При включенной функции выберите **1** для проверки статуса подключения.

По завершении проверки состояния подключения происходит возврат в предыдущее окно.



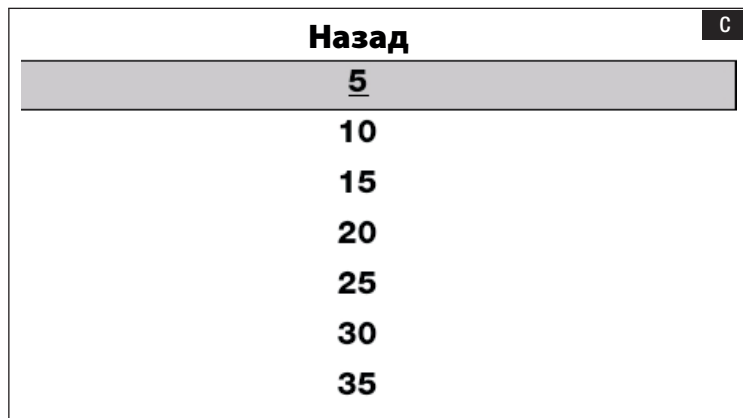
При включенном автоответчике выберите один из следующих вариантов:

A Задержка ответа

При входящем вызове функция «Время ожидания ответа» определяет, по истечении какого времени включается автоответчик и пользователь считается отсутствующим.

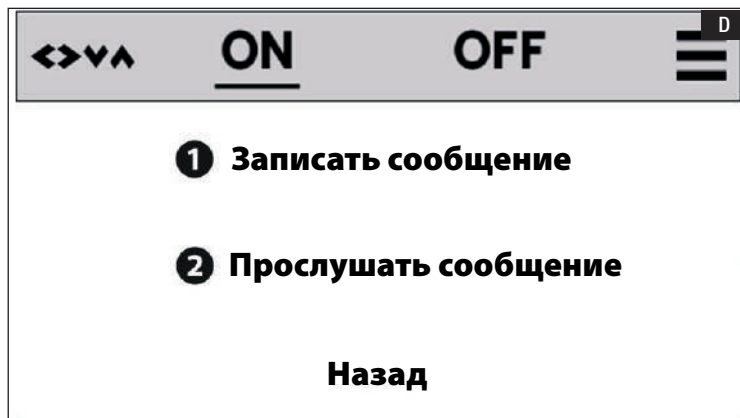
B Службное сообщение

Службное сообщение представляет собой персонализированное аудиосообщение, сообщающее посетителю о включении видеодомофонного автоответчика. Активируется автоматически по истечении [времени ожидания ответа].



A Задержка ответа

Используйте стрелки для выбора времени ожидания ответа и подтвердите выбор нажатием кнопки .



B Служебное сообщение

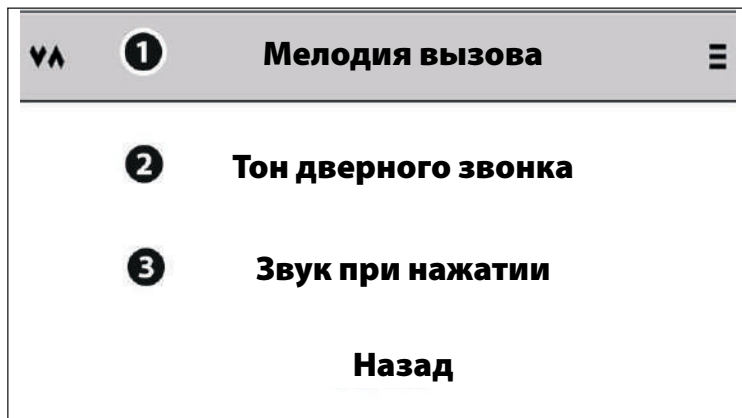
Выберите **ON** для активации воспроизведения служебного сообщения автоответчика или **OFF** для ее отключения.

1 Выберите [Записать сообщение] для записи нового сообщения.

Если сообщение уже записано, поверх него будет записано новое.

Продолжительность записанного сообщения не должна превышать 10 секунд.

2 Выберите [Прослушать сообщение], чтобы прослушать записанное сообщение.



1 Тон вызова

Выберите этот пункт для просмотра списка мелодий, которые можно присвоить входящему вызову.

2 Тон дверного звонка

Выберите этот пункт для просмотра списка мелодий, которые можно присвоить дверному звонку.


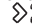
3 Звук при нажатии

Выберите этот пункт для включения или выключения звуковых сигналов при нажатии кнопок.



1 Яркость

Выберите этот пункт для изменения яркости видео.

Используйте стрелки   для увеличения или уменьшения значения параметра.

2 Оформление

Выберите этот пункт для изменения оформления меню:

Светлое - Черные надписи на белом фоне.

Темное - Белые надписи на черном фоне.

01:02

Четверг
Ноябрь 11, 2021

⌵

1

Европа / Рим

≡

Назад

❶ Установите дату и время, выбрав из списка континент и часовой пояс соответствующего города.

Синхронизация времени произойдет автоматически.



Эта функция позволяет присвоить кнопкам 1 2 3 дополнительную команду (AUX) или функцию внутренней связи (ИНТЕРКОМ).

Система должна быть надлежащим образом настроена на этапе монтажа.

Назад

1 AUX 1

INT 1/4

2 AUX 3

INT 2/5

AUX 4

3 INT 3/6

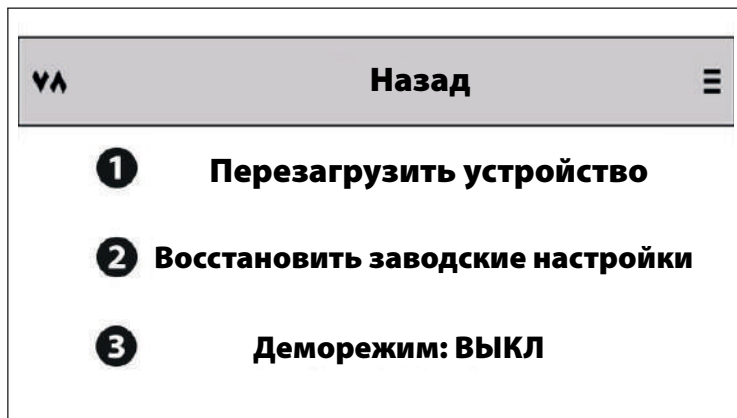
AUX 5

4 2° Func

Кнопка 4 никогда не будет выполнять функцию ВНУТРЕННЕЙ связи, но сможет использоваться как AUX 5 или в качестве кнопки активации ВТОРОЙ ФУНКЦИИ. См. параграф [ВТОРАЯ ФУНКЦИЯ] в руководстве по эксплуатации.

Используйте стрелки 1 2 для выбора желаемой функции для каждой кнопки.

	1	2	3	4
ИНТЕРКОМ	INT 1	INT 2	INT 3	Активация второй функции
Вторая функция	INT 4	INT 5	INT 6	Активация второй функции
AUX	AUX 1	AUX 3	AUX 4	AUX 5



❶ Перезагрузить устройство

Выберите этот пункт для перезагрузки устройства.

❷ Восстановить заводские настройки

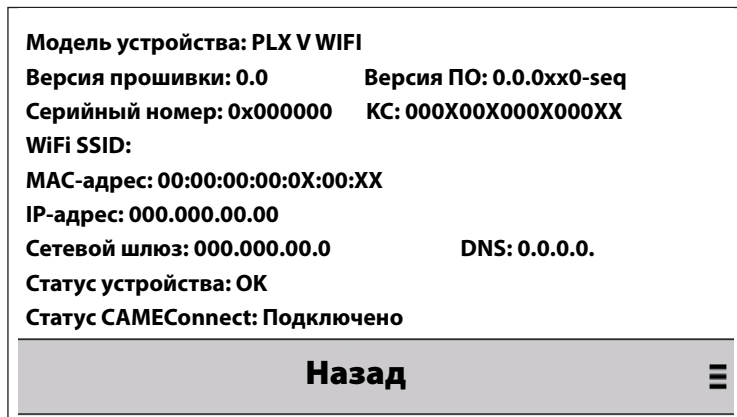
Выберите этот пункт для сброса всех локальных настроек до заводских значений.

❸ ДЕМОРЕЖИМ

Выберите этот пункт для включения или выключения ДЕМОРЕЖИМА.

⚠ Деморежим предназначен для демонстрационных систем. Его активация приводит к отключению от конфигурированной сети Wi-Fi.

INFO Информация об устройстве



В этом окне можно просматривать и изменять следующую информацию об устройстве.

Модель

Версия прошивки и версия программного обеспечения

Серийный номер и пароль

WiFi SSID

MAC-адрес

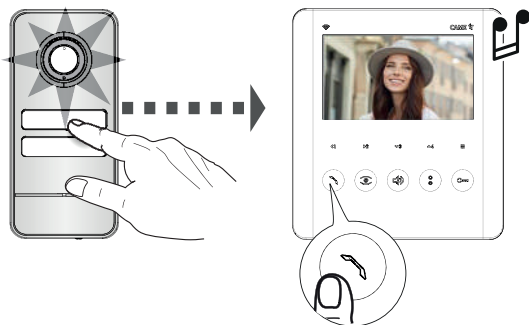
IP-адрес


Сетевой шлюз и DNS

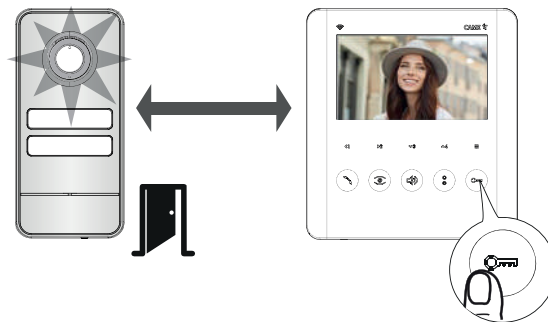
Статус устройства


Статус соединения CAMEConnect

Связь с вызывной панелью и функция ОТКРЫТИЯ ДВЕРИ

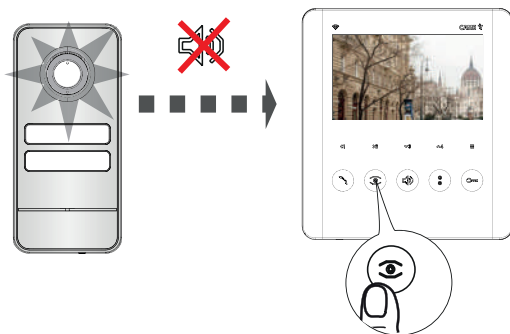





При нажатии кнопки вызова снаружи видеодомофон издает звуковой сигнал.
Нажмите кнопку  для ответа на вызов.

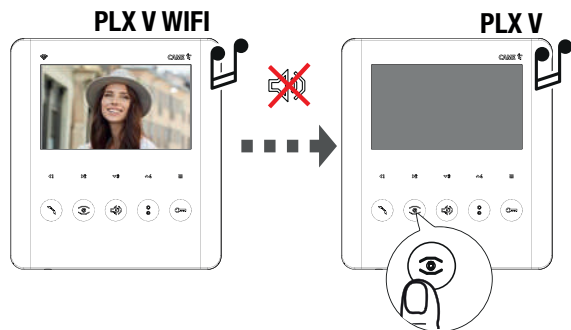


Нажмите кнопку  для открытия замка.
Повторно нажмите кнопку  для завершения соединения.


Включение видеосвязи

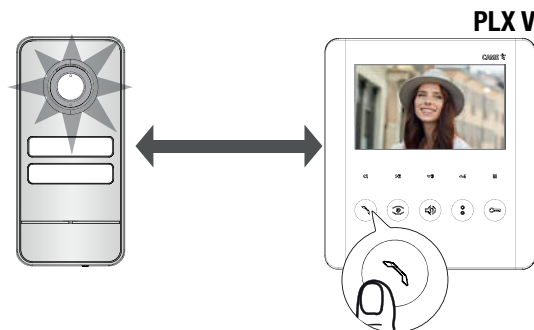


Нажмите кнопку , чтобы включить видеосвязь с вызывной панелью.
При наличии нескольких вызывных панелей повторно нажимайте кнопку  для последовательного просмотра всех вызывных панелей.
 Если линия занята, активировать видеоканеру невозможно. На занятость линии указывают три последовательных звуковых сигнала.



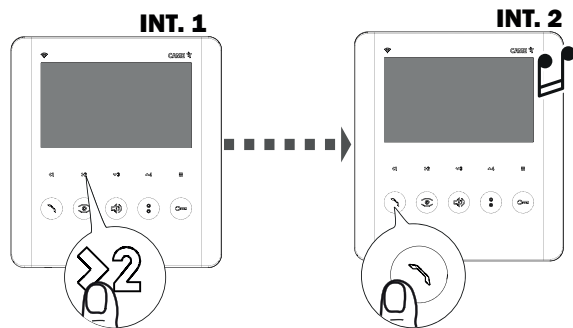
В случае одновременного поступления вызова на несколько абонентских устройств все они будут звонить, но видеоизображение появится только на видеодомофоне PLX V WIFI, настроенном в качестве MASTER.




Нажмите кнопку  на втором подчиненном видеодомофоне PLX V (SLAVE), на который нужно перевести видеозвонок.




Нажмите кнопку  для ответа на вызов со второго подчиненного видеодомофона PLX V.


Внутренняя связь (функция «ИНТЕРКОМ»)



Для установки соединения с другим абонентским устройством (ИНТЕРКОМ) нажмите кнопку, присвоенную интересующему абонентскому устройству ,  или .

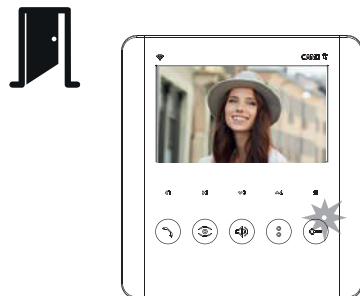
Для ответа нажмите кнопку  на видеодомофоне, принимающем вызов.


 На занятость линии указывают три последовательных звуковых сигнала.


 Если во время разговора между абонентскими устройствами поступает вызов с вызывной панели, на это указывает короткий звуковой сигнал, повторяющийся каждые 5 секунд.

 Вызов между абонентскими устройствами не может быть осуществлен с помощью приложения.


Функция «СОСТОЯНИЕ ДВЕРИ»



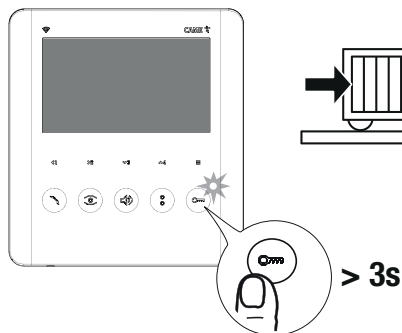
Эта функция позволяет отображать текущее состояние двери (открыта/закрыта) посредством светодиодного индикатора кнопки .


 Система должна быть подготовлена соответствующим образом.


 См. [УСЛОВНЫЕ ОБОЗНАЧЕНИЯ СВЕТОДИОДНЫХ ИНДИКАТОРОВ]


 Функция включена во время связи с вызывной панелью.


Функция «ОТКРЫТИЕ ВОРОТ» и «СОСТОЯНИЕ ВОРОТ»



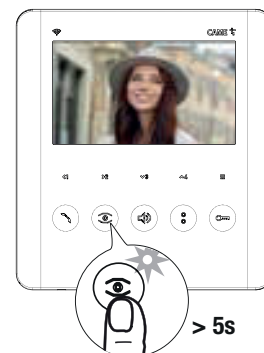
Функция открытия ворот позволяет активировать команду открытия/закрытия ворот и отобразить состояние (открытое/закрытое) посредством светодиодного индикатора кнопки .

 Функция должна быть активирована во время программирования системы.


Нажмите и удерживайте более 3 секунд кнопку  для отправки команды на открытие или закрытие ворот.


 Функция «СОСТОЯНИЕ ДВЕРИ» выбрана по умолчанию. Функция «ОТКРЫТИЕ ВОРОТ/СОСТОЯНИЕ ВОРОТ» должна быть должным образом настроена. Две функции не могут быть активированы одновременно.



Функция «АВТОМАТИЧЕСКОЕ ОТКРЫТИЕ ДВЕРИ»



Эта функция позволяет автоматически открывать входную дверь при поступлении входящего вызова с вызывной панели. Соединение при этом не устанавливается, и вызов завершается автоматически. Эта функция рекомендована для частных офисов, бюро и студий.

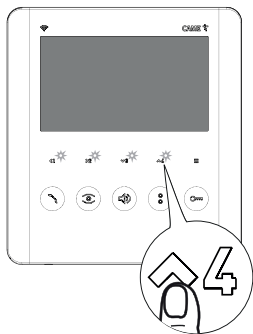
 Функция доступна по умолчанию. Ее можно убрать во время программирования системы.




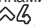
Нажмите и удерживайте кнопку  не менее 5 секунд для активации или отключения функции.

 Включение светодиодного индикатора  означает, что функция активна.





ВТОРАЯ ФУНКЦИЯ

📖 Настройте кнопку  в качестве ВТОРОЙ ФУНКЦИИ в [Дополнительные команды] OSD-меню.



В настройках ПО УМОЛЧАНИЮ кнопки ,  и  указывают на соответствующие вызываемые квартиры. ВТОРАЯ ФУНКЦИЯ позволяет закрепить за этими же кнопками вызов абонентских устройств 4, 5 и 6. Нажмите кнопку, чтобы активировать функцию .

⚠ Отпустите кнопку до истечения 2 секунд.

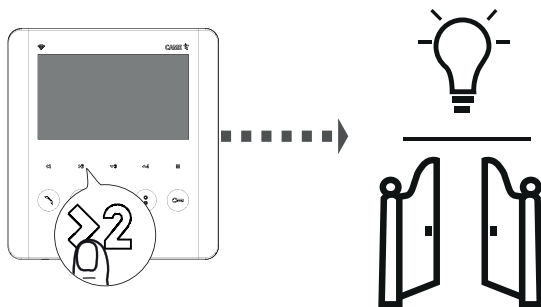
При включенной функции светодиодные индикаторы кнопок ,  и   мигают.

Нажмите кнопку  еще раз, чтобы отключить функцию вручную





📖 Если не отключить функцию вручную, она будет активна в течение около 10 секунд.

Дополнительные команды (функция AUX)

📖 Настройте кнопки , ,  и  в качестве AUX в пункте [Дополнительные команды] OSD-меню.



Дополнительные команды — это дополнительные персонализированные функции, которые согласовываются на этапе установки видеодомофона.

К таким функциям, например, относятся включение освещения или открытие ворот. Нажмите желаемую кнопку AUX среди , ,  и  для активации закрепленной за ней дополнительной команды.

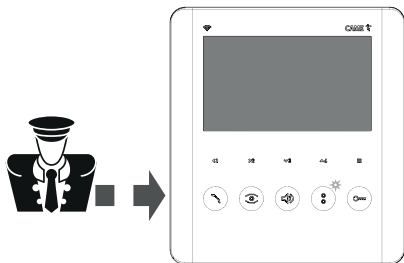
📖 Может понадобиться установка дополнительных устройств в зависимости от типа активируемой команды.


Функции консьержа

Данные функции доступны только при наличии пульта консьержа.

Каждая функция должна быть настроена и подготовлена соответствующим образом на этапе монтажа.

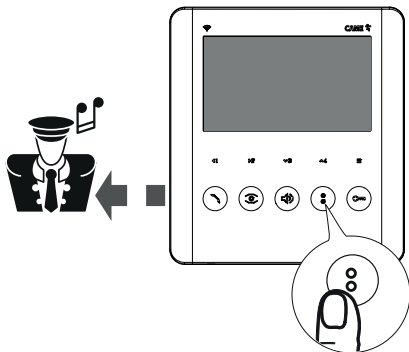
Оповещение о вызове с пульта консьержа




Загоревшийся светодиодный индикатор  указывает на необходимость перезвонить консьержу.

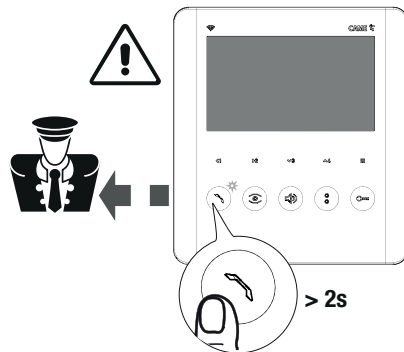
Светодиодный индикатор выключается после звонка консьержу.

Запрос о вызове консьержа





Нажмите кнопку , чтобы сообщить консьержу о том, чтобы он вам перезвонил.

Функция «ПАНИКА»



Функция «ПАНИКА» — это приоритетный вызов на пульт консьержа, рекомендованный в случае чрезвычайных ситуаций и происшествий.

Нажмите и удерживайте кнопку  не менее 2 секунд для отправки тревожного сигнала на пульт консьержа.


Светодиодный индикатор кнопки  замигает при получении консьержем тревожного сигнала.

Контакты тревожной сигнализации



На этапе установки можно настроить контакты тревожной сигнализации на устройстве видеодомофона.



При активации тревожной сигнализации на пульт консьержа отправляется тревожный сигнал.



 Видеодомофон сообщит об активации контактов посредством прерывистого звукового сигнала.


Регулировка звука



Во время вызова нажмите кнопку  для открытия настроек аудиосвязи.

Используйте стрелки   для увеличения или уменьшения громкости.

Используйте стрелки   для включения или выключения микрофона.

 Настройки звука будут видны до повторного включения микрофона или завершения вызова.




Во время вызова нажмите кнопку  для открытия настроек видеосвязи и экрана. Используйте стрелки   для выбора настраиваемого параметра.

 Яркость

 Насыщенность цвета

Используйте стрелки   для увеличения или уменьшения значения выбранного параметра.

 Настройки видеосвязи недоступны во время вызова между абонентскими устройствами (функция ИНТЕРКОМ).

 Настройки экрана можно отрегулировать в том числе с помощью OSD-меню [Настройки - Экран].

CAME 

CAME S.p.A.

Via Martiri della Libertà, 15
31030 Доссон-ди-Казьер
Treviso - Italy (Италия)
Тел.: (+39) 0422 4940
Факс: (+39) 0422 4941