



FULL HD ВИДЕОДОМОФОННАЯ СИСТЕМА С ВИДЕОРЕГИСТРАЦИЕЙ И WIFI

ИНСТРУКЦИЯ ПО ЭКСПЛУАТАЦИИ



Модель ARNY AVD-1060 (2Mpx) WiFi

Благодарим за выбор нашего продукта. Желаем приятного пользования.
Пожалуйста, прочтите инструкцию перед началом монтажных работ

СОДЕРЖАНИЕ

1. ОПИСАНИЕ ПРОДУКТА.....	3
2. МЕРЫ ПРЕДОСТОРОЖНОСТИ.....	3
3. КОНСТРУКЦИЯ И ОРГАНЫ УПРАВЛЕНИЯ.....	4
4. МОНТАЖ.....	6
5. СХЕМА ПОДКЛЮЧЕНИЯ.....	7
5.1. Подключение дополнительных устройств.....	8
5.2. Требования к кабелям подключения.....	10
6. МОБИЛЬНОЕ ПРИЛОЖЕНИЕ UCAREНОМЕ.....	11
7. КОМПЛЕКТ ПОСТАВКИ.....	12
8. ТЕХНИЧЕСКИЕ ХАРАКТЕРИСТИКИ.....	13
9. ПРАВИЛА ХРАНЕНИЯ.....	14
10. ГАРАНТИЯ.....	14
11. СПИСОК СОВМЕСТИМЫХ КАРТ ПАМЯТИ MICROSD.....	15

1. ОПИСАНИЕ ПРОДУКТА

Цветной видеодомофон AVD-1060 (2Mpx) WiFi работает в формате видео Full HD, предназначен для организации контроля доступа и двусторонней аудио-видео связи с посетителем. К монитору можно подключить одну или две вызывные панели, одну или две дополнительные внешние камеры, один или два датчика тревоги, а также до 3 дополнительных домофонных мониторов марки ARNY аналогового стандарта. Монитор AVD-1060 (2Mpx) WiFi оснащён сенсорным экраном, что позволяет управлять им, нажимая непосредственно на него. Монитор имеет слот под карту micro-SD для сохранения видеозаписей со звуком или фотографий. AVD-1060 (2Mpx) WiFi имеет встроенный детектор движения, позволяющий вести запись видео по выбранному источнику видеосигнала - вызывной панели или видеокамере. Для записи по детекции движения можно выбрать все источники видеосигнала. Монитор можно подключить к локальной сети Ethernet, используя проводное или беспроводное (WiFi) соединение. Это позволяет обеспечить удаленный доступ и управление IP-монитором с помощью удаленного компьютера на базе ОС Windows или мобильных устройств под управлением ОС iOS или Android.

ВАЖНО. Изготовитель сохраняет за собой право вносить конструктивные изменения, не описаны в настоящей инструкции, которые не ведут к ухудшению заявленных характеристик, в любое время и без предварительного уведомления.

2. МЕРЫ ПРЕДОСТОРОЖНОСТИ

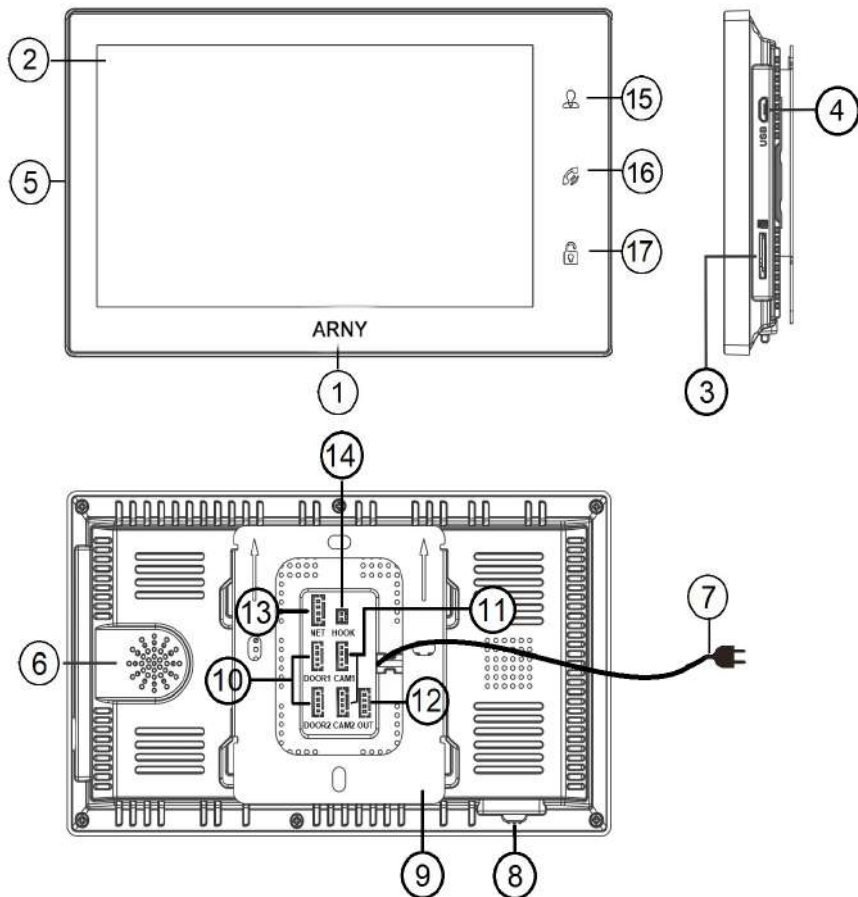
- Внимательно прочтите эту инструкцию и храните ее в надежном месте.
- Не используйте изделие вне паспортных значений температуры и влажности.
- Избегайте установки изделия вблизи от источников тепла, например, радиаторов отопления и т.п.
- Не допускайте установку изделия и прокладку линий связи вблизи потенциальных источников электромагнитных помех, например, телевизора, усилителя, радиоприемника и т.п.
- Не допускайте падения устройства и механических нагрузок.
- Используйте влажную фланелевую ветошь для чистки изделия.
- Исключайте сильные перегибы соединительных проводов. Это может вызывать короткое замыкание и поражение электрическим током.
- Рекомендуется подключать видеодомофон к сети питания переменного тока 220В с использованием отдельного защитного автоматического выключателя.
- Пожалуйста, имейте в виду, что домофон запитывается от сети переменного тока, напряжением 100...240 Вольт и имеет встроенный преобразователь напряжения. Включать устройство в сеть разрешается только после завершения всех электрических соединений.



ВАЖНО. Внутри изделия имеются неизолированные контакты с напряжением 220 Вольт. Они представляют опасность для здоровья и жизни человека. Разборку и техническое обслуживание может осуществлять только сотрудник специализированного сервисного центра!



3. КОНСТРУКЦИЯ И ОРГАНЫ УПРАВЛЕНИЯ МОНИТОРА






Конструкция монитора

Таблица №1

№	Наименование	Описание
1	Индикатор питания	Светится синим, если подано питание.
2	Сенсорный ЖК дисплей	Изображение от видеоисточников, управление монитором.
3	Слот под карту памяти	Установка карты памяти формата microSD.
4	Разъём microUSB	Для подключения мыши USB через переходник.
5	Микрофон	Для голосовой связи с посетителем.
6	Динамик	Для голосовой связи с посетителем.
7	Шнур питания 220В	Для подключения к сети питания 220В.
8	Переключатель питания	Для включения/выключения монитора.
9	Монтажная пластина	Для крепления видеомонитора на стену.
10	Разъёмы DOOR1,2	Для подключения вызывных панелей.
11	Разъёмы CAM1,2	Для подключения дополнительных видеокамер и датчиков тревоги.
12	Разъём OUT	Для подключения дополнительного домофонного монитора (система из нескольких мониторов).
13	Разъём NET	Для подключения к сети Ethernet.
14	Разъём HOOK	Для подключения к адаптеру подъездного домофона.

Органы управления и их назначение

Таблица №2

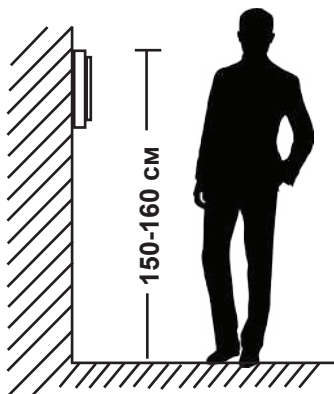
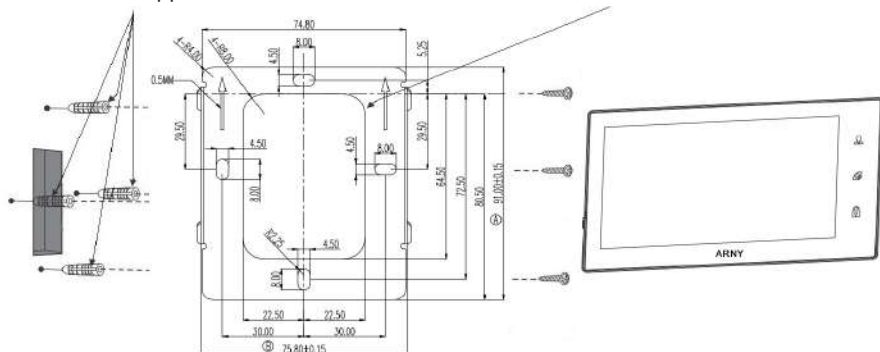
№	Символ	Назначение
14		Просмотр изображения с панелей и камеры.
15		1. Начать/завершить разговор с посетителем. 1. Переадресация вызова на другой монитор (удержание кнопки 3 с). 2. В режиме ожидания - аудио вызов других мониторов в сети (функция «интерком»).
16		Открыть электрозамок входной двери (при наличии)

4. МОНТАЖ

ВАЖНО.

- Обязательно отключите электропитание перед монтажом.
- Монтаж монитора к сети 220V должно производиться только при выключенном питании!
- Рекомендуется устанавливать монитор на высоте 150-160см от пола, как показано на рисунке ниже.
- Установку и подключение монитора должен производить только квалифицированный специалист.

Пластиковый дюбель Ø5мм Монтажная пластина



Порядок установки:

Предполагается, что к месту установки монитора уже подведен кабель подключения монитора к вызывной панели и розетка электропитания, подготовлено место в стене для укладки коммутационных проводов.

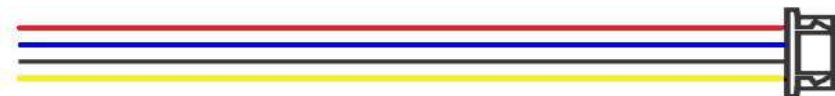
5. СХЕМА ПОДКЛЮЧЕНИЯ

Вызывные панели подключаются к разъёмам DOOR1 и DOOR2. Разъёмы имеют одинаковые функциональные возможности. Подключение производится согласно назначению проводов и их цвету, указанному в таблице 4.

Таблица №4

Цвет провода	Сигнал
Желтый	Видео
Синий	Аудио
Красный	12В
Черный	Общий

В комплект поставки входит специальный коннектор (5шт.) - четырехпроводный кабель длиной 20 см, с одной стороны имеет разъем для подключения к видеомонитору, с другой - провода для подключения к соединительному кабелю, идущему к вызывной панели.



ВАЖНО. При подключении соблюдайте соответствие цвета и назначения соединительных проводов

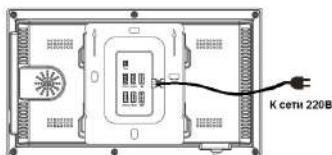
Вид спереди



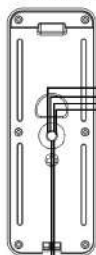
Вид спереди



Вид сзади



Вид сзади



Соединительный кабель

1. Красный
2. Синий
3. Черный
4. Желтый

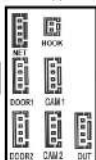
Адаптер питания для эл. замка (не входит в комплект поставки)

Белый

Коричневый

Эл. замок (не входит в комплект поставки)

Разъёмы подключения



Коннектор

5.1. Подключение дополнительных устройств.

Для подключения дополнительных мониторов и создания многоабонентской системы понадобится приобрести до 3-х дополнительных мониторов и одну дополнительную вызывную панель. Максимальная ёмкость системы — 4 монитора и 2 вызывные панели. При создании системы из нескольких мониторов, АНД-монитор по умолчанию назначается основным, а остальные следует назначить подчиненными. Для этого необходимо в меню мониторов, которые вы хотите назначить подчиненными, установить режим «Дополнительный» (Slave). Дополнительные мониторы подключаются к основному при помощи 4-х проводных коннекторов из комплекта поставки к разъемам OUT (выходной разъем главного монитора) и IN (входной разъем доп. монитора). Назначения контактов приведены в таблице 4 ниже:

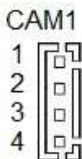
Таблица №5

Цвет провода	Сигнал
Желтый	Видео
Синий	«Земля» (GND)
Красный	12В
Черный	Данные

Также монитор поддерживает подключение двух дополнительных видеокamer наблюдения, двух датчиков тревоги и одного дополнительного монитора, например, обыкновенного телевизора с композитным видеовходом. Для подключения видеокamer и датчиков тревоги используется 4-х проводный коннектор из комплекта поставки, который следует подключить к разъёму CAM1 или CAM2. Назначения контактов разъёма приведены в таблице 6 ниже:

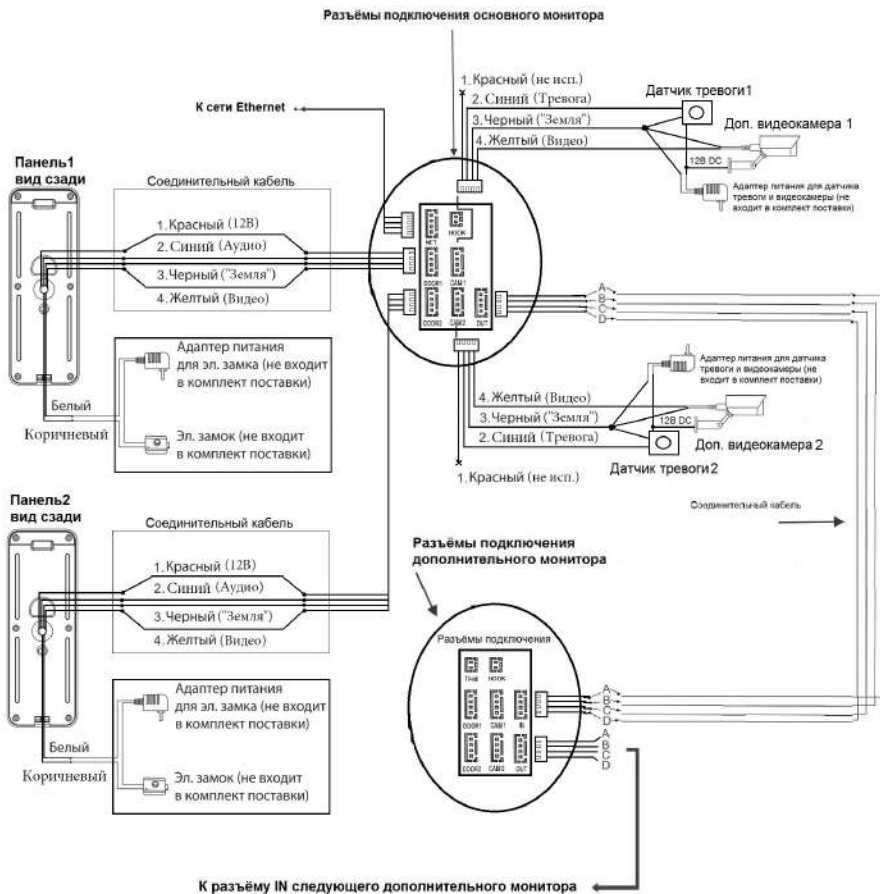
Таблица №6

№ контакта	Цвет провода	Сигнал
1	Красный	Не используется
2	Синий	Тревога (к датчику)
3	Черный	«Земля» (GND)
4	Желтый	Видеовход (от камеры)



Структурная схема подключения дополнительных устройств приведена на рисунке ниже:





5.2. Требования к кабелям подключения.

Рекомендуемый тип соединительного кабеля: 4-жильный КВК (комбинированный видеокабель, состоящий из экранированного радиочастотного коаксиального провода и 2-х дополнительных проводников. Имейте ввиду, что для обеспечения хорошего изображения и звука, необходимо использовать качественный соединительный кабель.

Рекомендуемый тип питающего кабеля: ВВГ-НГ (Медный силовой кабель с ПВХ-изоляцией и оболочкой, не поддерживающий горения) с сечением проводника 2.5 мм². Сеть питания видеомонитора рекомендуется защищать отдельным автоматом отключения тока.



Неэкранированный кабель
4*0.5кв.мм - дальность ~50м.



Экранированный кабель с подключенным экраном
4*0.5кв.мм - дальность ~70м.



Неэкранированный кабель + коаксиальный кабель 3С2V 75 Ом
3*0.5кв.мм - дальность ~100м.



Неэкранированный кабель "витая пара"
4x2x0,50 (UTP-cat 5E) - дальность ~25м.



Экранированный кабель "витая пара" с подключенным экраном
4x2x0,50 (FTP-cat 5E) - дальность ~40м.

6. МОБИЛЬНОЕ ПРИЛОЖЕНИЕ UCAREHOME

Для удаленного подключения к монитору AVD-1060 (2Мрх) WiFi с мобильных устройств, следует использовать мобильное приложение uCareHome. Приложение бесплатно и доступно для загрузки из официальных магазинов приложений Apple и Google. Ниже приведены QR-коды ссылок на приложение:

Android



iOS



Более подробно принципы работы приложения uCareHome, настройка подключения монитора к сети Интернет рассматриваются в полной инструкции по эксплуатации монитора AVD-1060 (2Мрх) WiFi, которую можно загрузить с официального сайта ARNY: arny.com.ua

7. КОМПЛЕКТ ПОСТАВКИ

1. Монитор AVD-1060 (2Мрх) WiFi с кабелем питания 220В
2. Монтажная пластина для крепления монитора к стене
3. Специальный 4-х проводный коннектор для подключения к монитору - 5шт.
4. Кабель монтажный, для подключения к сети Ethernet, 4pin- 8p8c(f) - 1 шт.
5. Крепёжные комплекты (саморезы и дюбели) монитора
6. Мышь USB с переходником microUSB(m) - USB(f) (опционально)
7. Краткая инструкция пользователя

8. ТЕХНИЧЕСКИЕ ХАРАКТЕРИСТИКИ

Параметр	Значение
Дисплей	10 " TFT IPS LCD (16:9), сенсорный
Разрешение (ГхВ)	1024х600
Стандарт видео	PAL/NTSC
Количество видеоканалов	4
Формат видео	AHD/TVI/CVI/CVBS, поканально
Режим квадратора	поддерживается
Режим интеркома	Полудуплекс
Продолжительность беседы	120 секунд
Сенсорные кнопки управления	Да
Внутренняя память	Отсутствует
Поддержка карт SD	microSD-card Class10, до 256Гб включ.
Запись видео со звуком	да, 1 и 2 каналы
Разрешение записи	FULLHD/HD/960H/D1
Частота кадров записи, к/с	FULLHD: 1-15, HD/960H/D1: 1-25
Детектор движения	да, все 4 канала
Голосовые сообщения/Автоответчик	поддерживается
Поддержка подключения мыши USB	поддерживается
LAN	100 Мбит/с
WiFi	IEEE 802.11 b/g/n (2.4ГГц)
Поддержка браузеров	Internet Explorer v.6.0 и выше
Поддержка мобильных устройств	iOS, Android
Порт HTTP по умолчанию	80
Порт для подключения моб. устройств	34600
Заводская уч. запись администратора	Admin
Заводской пароль администратора	пустой
Ток в дежурном режиме	Макс. 1 А / 12В DC
Ток в рабочем режиме	Макс. 1.5 А / 12В DC
Напряжение питания	АС 100-240 Вольт
Рабочая температура	-10...+60°C
Установка	Монтажная пластина
Размеры (ШхВхГ)	264,8х157,8х25,3 мм
Вес (нетто)	0,9 кг

9. ПРАВИЛА ХРАНЕНИЯ

Устройство следует хранить в вентилируемом помещении при температуре от -10°C до +50°C и относительной влажности воздуха до 95%.

10. ГАРАНТИЯ

Предприятие-изготовитель гарантирует работу изделия в течение 12 месяцев с момента реализации при соблюдении условий монтажа и эксплуатации, изложенных в настоящем руководстве.

При отсутствии документов, подтверждающих дату реализации, гарантийный срок исчисляется от даты изготовления. Гарантийный ремонт не производится, если устройство вышло из строя вследствие не соблюдения указаний, приведенных в настоящем руководстве, наличии механических повреждений, последствий проникновения любых жидкостей внутрь корпуса, нарушении гарантийных пломб.

Гарантия не распространяется на изделие с нарушенной гарантийной пломбой.

Наименование	Цветной домофон AVD-1060 (2Мрх) WiFi
Серийный номер	
Дата продажи	
Продавец	
Адрес	
Телефон	

11. СПИСОК СОВМЕСТИМЫХ КАРТ ПАМЯТИ MICROSD

Здесь представлен список карт памяти, которые были успешно протестированы на совместимость с данной моделью монитора. Перед использованием карты памяти настоятельно рекомендуется проверить её на совместимость. Использование карт памяти ниже class10 не допускается! Максимальная допустимая ёмкость карты памяти составляет 128 Гб. Если карта памяти имеет ёмкость не более 64 Гб включительно, то перед началом использования её следует отформатировать на компьютере в формат файловой системы FAT32; карты памяти, ёмкостью более 64 Гб, следует отформатировать в формат файловой системы exFAT.

Бренд	Модель	Тип	Ёмкость (Гб)	Класс
Samsung	MB-MP16D	Micro SDHC (TF) card	16	UHS-I Grade1, class10
Samsung	MB-MP64D	Micro SDXC (TF) card	64	UHS-1, class 10
SanDisk	32G class	TF Card	32	class 10
Kingston	C08G	Micro SDHC (TF) card	8	class 10
Kingston	TF/MicroSD class 1014	TF/MICRO	4	class 10
Kingston	SDCX10/64G	Micro SDXC (TF) card	64	UHS-1, class 10
Samsung	MB-MC128D	Micro SDXC (TF) card	128	UHS-1, class 10
Samsung	MB-MP128DA	Micro SDXC (TF) card	128	UHS-1, class 10
Samsung	MB-MC256G	Micro SDXC (TF) card	256	UHS-1, class 10

ARNY